

Balade Quevillaise - Parcours 3

Cœur de ville

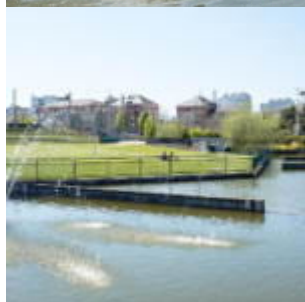
- [Etape 8 - Le parc des provinces](#)
- [Etape 9 - Services pour tous](#)

Etape 8 - Le parc des provinces



Le parc des provinces, imaginé par l'architecte Dominique Montassut, est un espace de respiration dans la ville. Il est un lieu d'agrément pour les passants, un espace d'accueil des grandes manifestations telles que les Bakayades. Traversé par l'avenue des Provinces et la ligne de tramway, le parc vient continuer l'espace urbain. A sa lisière une série de tours clôt le paysage. Ses immeubles de logements en brique rose ont été pensés comme des villas urbaines. Leur forme en U permet de contenir des jardins tournés vers l'espace public, ils assurent la transition entre le parc et la ville.

Le parc dessiné en 1997 vient s'insérer dans un espace resté vacant. Il fait référence à ce qui fait l'identité de la commune dans sa morphologie : les usines, les cités ouvrières des années 30 et les barres de logements de la reconstruction. A leurs jonctions naît un jardin sauvage, une vallée envahie par l'eau et la végétation. Au centre du parc, un anneau renforce l'union entre les trois trames urbaines. Cette promenade circulaire encercle le jardin sauvage, surplombe le théâtre de verdure et se déploie en s'adaptant aux différentes configurations du terrain. Elle permet au promeneur de prendre de la hauteur sur la ville et de lui offrir de nouveaux points de vue.



Découvrez les étapes et les parcours de la Balade Quevillaise sur la [carte interactive](#)

Etape 9 - Services pour tous



Le cœur de ville de Grand Quevilly rassemble commerces, lieux de culture et administrations dans un périmètre resserré. L'Hôtel de ville, conçu par l'architecte Henri Tougard en 1974, en est le symbole. Cette « maison communale » se compose d'une tour vitrée de neuf étages qui contient les différents services, complétée d'une barre rythmée par des travées qui est le bâtiment citoyen.

Entretien avec Ursula Kurz, architecte-paysages de la Roseraie :

https://grandquevilly.fr/wp-content/uploads/2019/09/interview_ursulakurz.mp3

A voir :

- Au premier étage de la Mairie se cache un trésor pour les amateurs de design : la salle des mariages. C'est une pièce ovale, cadrée par d'immenses parois en

aluminium et un rideau de perle métallique pour opacifier la baie vitrée. Le tableau futuriste est complété par des rangées de sièges-coques blancs signés du célèbre designer danois Jacobsen.

- A proximité, on trouve le théâtre Charles Dullin reconnaissable grâce à ses douze facettes opaques. Cette architecture brutaliste en béton, aujourd'hui dissimulée par la végétation repose sur un socle contenant le parking. La petite salle de spectacle a été pensée pour être polyvalente. N'hésitez pas à vous promener sur l'esplanade Tony Larue : vous y découvrirez une statue Michel Natier le représentant et des oiseaux sculptés par Jean-Marc Lange.
- La Maison des Arts, dédiée à la diffusion de l'art, possède une architecture singulière. Ancienne grange à colombage du XVII / XVIII ème siècle, appartenant à la ferme Grenet, elle incarne l'histoire passée de la commune. La ville charge l'architecte Tougard de déplacer et de reconstituer le bâtiment à l'entrée du mail des Arcades pour en faire dans un premier temps un hall commercial.
- Du parc des Provinces jusqu'à l'Hôtel de ville, l'avenue des Provinces permet de relier les principaux équipements. En 1972, pour attirer la population et dynamiser le nouveau quartier, des commerces ont été créés tout au long de la rue. Vivante et animée, elle est l'une des artères majeures de Grand Quevilly.
- La médiathèque François Mitterrand a ouvert en 1979, c'est une des premières de l'agglomération. Elle est conçue sous la direction des architectes Tougard, Bellet et Langlard. Parallèlement, le centre socio culturel, le centre médico-social et la crèche sont construits tout autour. L'ensemble des bâtiments, typique des années 70, est relié par un toit composé de modules hexagonaux répétitifs.
- La Roseraie de Grand Quevilly est une balade olfactive et visuelle. Inaugurée en 2009, elle est conçue par l'agence Pasodoble. Dans ce parc il n'y pas de ligne droite, tous les aménagements et équipements reprennent les courbes d'un pétale de rose (étendue d'eau, placette, mobilier ...). Le plan du site reprend la forme de 35 pétales de variétés de roses différentes répartis sur le site.

Construction du cœur de ville :





















[Revenir au parcours précédent](#)

[Passer au parcours suivant](#)

Découvrez les étapes et les parcours de la Balade Quevillaise sur la [carte interactive](#)