

# Balade Quevillaise - Parcours 2

## La ville haute

- [Etape 5 - La plaine de jeux Léon Blum](#)
- [Etape 6 - Les Pics](#)
- [Etape 7 - Le quartier Kennedy](#)

## Etape 5 - La plaine de jeux Léon Blum



A proximité de la Sud 3, la plaine Léon Blum, offre un vaste espace vert ouvert, composé de buttes, d'espaces engazonnés et d'équipements de loisirs.

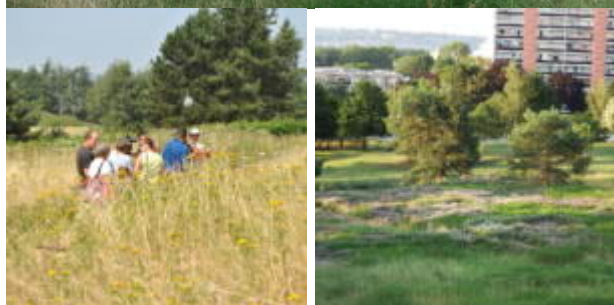
Cette partie de la ville, située sur d'anciennes prairies, correspond à la zone développée à partir des années 50, sous l'impulsion d'une stratégie d'urbanisation planifiée. La commune équipe ses nouvelles zones d'équipements publics et de cases commerciales. Se dessine alors une ville verte, peu répandue pour l'époque, avec l'idée de créer une union entre modernité et nature, dans le but de préserver et d'offrir une qualité de vie en zone urbaine.

### **La biodiversité en ville, entretien avec Philippe Bérenger-Lévêque, entomologiste :**

#### **A voir**

- La plaine de jeu Léon Blum, créée en 1998 le long de l'avenue du Général Leclerc, est un exemple de cette orientation. Grâce à des buttes et à une végétation dense elle sert entre autres de barrière visuelle et sonore entre la nouvelle ville et la voie rapide. Cette vaste étendue est aussi un important terrain de divertissement : on y trouve des espaces de sports et de loisirs, comme le dojo, l'espace jeunesse, ou les tennis.
- En 2009, Grand Quevilly a mis en place des zones de refuges de la biodiversité comme la plaine à Papillons. Cette parcelle délimitée par la rue Arthur Rimbaud, recrée un écosystème en laissant la nature reprendre ses droits. Suite à la mise en place, de cette plaine de nombreuses espèces animales et végétales ont pu se développer.





Découvrez les étapes et les parcours de la Balade Quevillaise sur la [carte interactive](#)

*Le parcours présente des difficultés en raison de la pente.*

## Etape 6 - Les Pics



Visibles de loin et proches du centre-ville, les tours répondent à l'injonction de loger de nombreux habitants en un minimum d'espace.

Quatre tours de logements, de 15 étages chacune, se dressent à proximité de l'avenue Maurice Ravel. Leur appellation, qui reprend les noms de hautes montagnes françaises, souligne l'échelle exceptionnelle des bâtiments. Elles sont des repères visuels dans la ville.

Les tours livrées en 1972 achèvent le chantier de la ZUP, (Zone à Urbaniser en Priorité), qui donne une ossature à la ville et trace les axes directeurs.

## Les Pics réhabilité, avant-après

L'aspect actuel des Pics date des années 1990. A l'occasion d'une d'opération de requalification du centre, la réhabilitation des Pics est confiée aux architectes Dominique Montassut et Pierre-Henri Caron. Ils cassent la gémellité des tours en leur donnant à chacune une silhouette particulière : elles deviennent ainsi de véritables symboles dans la ville.

Les Pics sont « coiffés », et dotés d'une nouvelle entrée plus monumentale et ouverte vers la ville. Les parkings aux pieds des immeubles sont déplacés à l'arrière afin de laisser la place à de grands jardins.

- Le Pic Rouge émerge comme un pivot visuel. Symétrique, élancé, il fait face à l'espace public, couvert d'une nouvelle toiture en pinacle surmonté d'une flèche.
- Le Pic Montcalm excentré est dissymétrique, marqué d'un crénelage et d'une gradation des hauteurs. C'est une tour paysage.





Découvrez les étapes et les parcours de la Balade Quevillaise sur la [carte interactive](#)

## Etape 7 - Le quartier Kennedy





Le quartier Kennedy a été construit dans les années 1960 et bénéficie de la proximité de la rue commerçante des Provinces, du parc urbain du même nom, des services, des écoles ... En 1994, la ligne de tramway arrive à Grand Quevilly et permet une connexion au centre de Rouen en 25 minutes, faisant de la station Kennedy un hub urbain, à la croisée des voies routières et du mail. La restructuration de la place en 2012, permet de redonner la priorité des piétons et aux liaisons douces.

### **La transformation du quartier par Roland Marut :**

[https://grandquevilly.fr/wp-content/uploads/2019/09/interview\\_rolandmarut.mp3](https://grandquevilly.fr/wp-content/uploads/2019/09/interview_rolandmarut.mp3)

### **A voir**

- Le mail est l'une des originalités de la ville de Grand Quevilly. Ce sentier piéton

végétalisé permet de relier le centre-ville à la forêt du Chêne à Leu. Il est ouvert aux modes doux et à la déambulation au coeur de l'espace urbain. Il dessert commerces, écoles, services de proximité entre bosquets et allées arborées.

- En 2009 la ville et Quevilly Habitat décident la requalification du Quartier Kennedy. En 2014 l'architecte Frédéric Borel signe la réalisation de trois immeubles de logements, Apollo, Boston, Monroe, en remplacement de petits collectifs devenus vétustes. Cette opération illustre les réflexions de l'époque sur la construction de la ville sur la ville, dans une période de pénurie foncière. Chaque bâtiment repose sur un socle abritant des parkings. La verticalité affirmée de l'ensemble est soulignée par l'horizontalité des gardes corps et des rampes. Les tours blanches du bâtiment semblent jaillir des arbres afin de devenir des points de repère et font écho aux quatre Pics.







[Revenir au parcours précédent](#)

[Passer au parcours suivant](#)

Découvrez les étapes et les parcours de la Balade Quevillaise sur la [carte interactive](#)